

Document nr.	Dgh100
Versie	0.1
Datum	03-01-2007
Opsteller	AVe
Vrijgegeven	09-02-2007/FC

Regionaal Handboek Piketfunctionarissen GHOR Veiligheidsregio Zeeland



INLEIDING

Na de overgang van het bureau GHOR van de GGD naar de Veiligheidsregio Zeeland bestond de behoefte aan een eenduidige regeling operationele leiding. Een dergelijke regeling bestond binnen de veiligheidsregio voor de piketfunctionarissen van de voormalige Regionale Brandweer Zeeland (RBZ). Zonder de bestaande systematiek geweld aan te willen doen bestaan er voor het bureau GHOR een uitgebreider, landelijk referentiekader waaraan regelingen zoals deze dienen te voldoen. Dit zijn onder andere de door de raad van RGF'en vastgestelde functieprofielen operationele GHOR-functionarissen en de door de stichting Harmonisatie Kwaliteitsbeoordeling in de Zorgsector (HKZ) in samenwerking met het veld opgestelde normen. Voor het GHOR bureau zijn deze van wezenlijk belang omdat het GHOR bureau, als onderdeel van de veiligheidsregio, aangemerkt wordt als zorginstelling waar onverkort de Kwaliteitswet op van toepassing is. Dit Regionaal Handboek Piketfunctionarissen GHOR van de Veiligheidsregio Zeeland beoogd daarmee de maximale synergie van de bestaande structuren met de landelijke randvoorwaarden te combineren.

UITGANGSPUNTEN OPERATIONELE GHOR-ORGANISATIE

In de opbouw van de operationele GHOR-organisatie worden drie niveaus van aansturing onderscheiden:

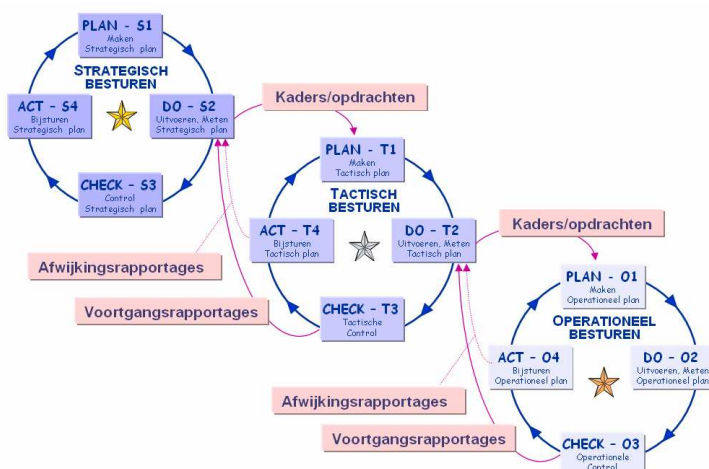
- het strategisch – bestuurlijke,
- het tactische en
- het operationele niveau.

De strategisch – bestuurlijke aansturing vindt plaats door de burgemeester. Deze wordt hiertoe voor de GHOR-processen, geadviseerd door de Regionaal Geneeskundig Functionaris van Dienst (RGFvD). De RGFvD maakt deel uit van het Gemeentelijk of Regionaal Beleidsteam (GBT / RBT).

De tactische aansturing vindt plaats door het (Regionaal) Operationeel Team onder aansturing van de Operationeel Leider (OL). Het Hoofd Sectie GHOR (HS-GHOR) neemt namens de RGFvD zitting in het (R)OT.

De operationele aansturing van de geneeskundige hulpverlening vindt plaats binnen het Commando Plaats Incident (COPI) door de Officier van Dienst Geneeskundig (OvdG). Hij wordt hierin bijgestaan door de verpleegkundige en chauffeur van de eerste ambulance ter plaatse die coördinerend optreden zoals protocollair vastgelegd in het Landelijk Protocol Ambulance zorg (LPA januari 2005; protocol 5.1.4 / Groot ongeval c.q. ramp)¹.

Onderstaand beeld schets hoe de aansturende processen, en dus ook de geformuleerde opdrachten en voortgangs- en afwijkingsrapportages, zich tot elkaar dienen te verhouden.



¹ De operationele aansturing is echter niet beperkt tot het rampterrein. In het referentiekader Regionaal Crisisplan worden medio 2007 ook de andere operationele GHOR-processen uitgewerkt op het terrein van Psychosociale Hulpverlening bij Ongevallen en Rampen (PSHOR) en Preventieve Openbare Gezondheidszorg (POG).

Een tweede onderverdeling tussen het tactische en het operationele niveau van aansturing kan gemaakt worden door het onderscheid naar gebied:

- Operationele aansturing; brongebied en -bestrijding;
- Tactische aansturing; Effectgebied en –bestrijding, operationele ondersteuning.

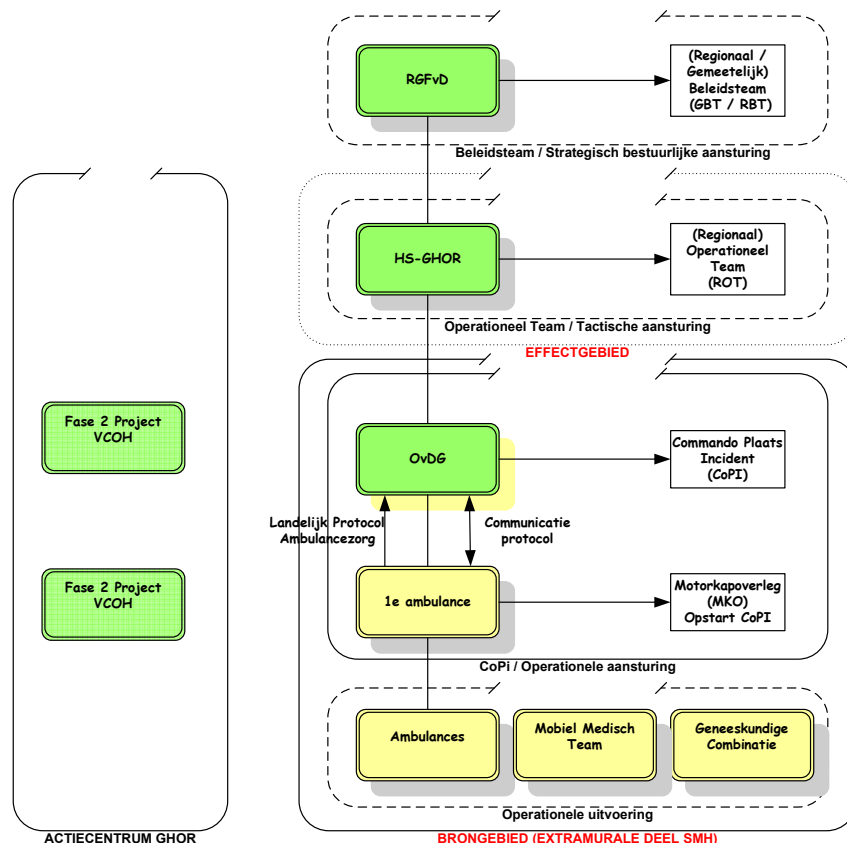
In het referentiekader GRIP² is het onderscheid in deze opgenomen als zijnde de behoefte aan gecoördineerd optreden waarbij taken, bevoegdheden en verantwoordelijkheden toegewezen worden aan de verschillende functionarissen en gremia.

EERSTE OPSCHALING TER PLAATSE

Het brongebied, de operationele aansturing en de daaruit voortvloeiende direct gerelateerde slachtofferhulp vormen het extramurale deel van de keten van Spoedeisende Medische Hulpverlening³. Er kan echter sprake zijn van de behoefte tot (multidisciplinaire) coördinatie ter plaatse. De Regionale Ambulance Voorziening (RAV) levert vanuit haar primaire zorgproces ook deze coördinatie. In eerste instantie door de eerste ambulance ter plaatse⁴ die in tweede instantie opgeschaald wordt door de GHOR-functie Officier van Dienst geneeskundig (OvdG). Er vindt opschaling plaats van het zogenaamde motorkap overleg naar multidisciplinaire coördinatie in het COPI. De operationele aansturing van het primaire, maar ook van het opgeschaalde, zorgproces van de Regionale Ambulance Voorziening, vindt dan dus ook bij voorkeur plaats door leidinggevende medewerkers van de RAV Zeeland zelf.

STRUCTUUR

Aan de hand van de geformuleerde uitgangspunten en de eerste opschaling van reguliere zorg (motorkap overleg) naar multidisciplinair gecoördineerde aansturing (COPI) kan de structuur van de operationele GHOR-organisatie in Zeeland worden geschetst.



² Referentiekader GRIP, veiligheidskoepel maart 2006.

³ Opvang op de spoedeisende eerste hulp, operatie, intensive care, verpleging en revalidatie vormen het intramurale deel van de keten van Spoedeisende Medische Hulpverlening.

⁴ Landelijk Protocol Ambulancezorg, januari 2005; protocol 5.1.4 – groot ongeval cq ramp

FUNCTIES

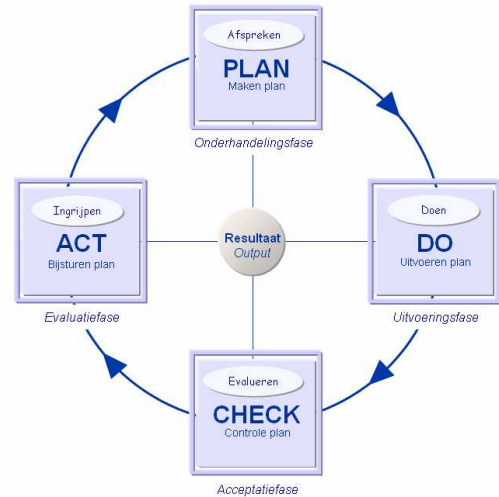
De volgende functies zijn opgenomen in het Regionaal Handboek Piketfunctionarissen GHOR Veiligheidsregio Zeeland;

- Regionaal Geneeskundig Functionaris van Dienst (RGFvD; Dgh110);
- Hoofd Sectie GHOR (HS-GHOR; Dgh120);
- Officier van Dienst Geneeskundig (OvdG Dgh;130).

OPBOUW HANDBOEKEN

Het bewaken van kwaliteit is essentieel. Voor iedere operationele GHOR-functionaris is daarom een identiek handboek beschikbaar, toegespitst op de functie. In dit handboek zijn 10 rubrieken opgenomen die in een cyclus van Plan, Do, Check, Act zijn geplaatst. Aan de verschillende brondocumenten in deze 'demming cirkel' zijn ook verschillende accorderende bevoegdheden gekoppeld.

Voor het vaststellen van operationele functies alsmede het opleidingsniveau wordt, conform de Algemene Doorlichting Rampenbestrijding (ADR) door de Inspectie Openbare Orde en veiligheid (IOOV) en de minimum vereisen van het Organisatieplan GHOR zoals vastgelegd in de Wet Kwaliteitsbevordering Rampenbestrijding (Wkr), bestuurlijke vaststelling gevraagd. Dit betekent dat alle documenten, behorende tot de fase van plannen, door het bestuur dienen te worden geaccordeerd.



De uitvoering en controle zijn geheel een taak van de directeur GHOR. Bijsturen van de planvorming alsmede personele consequenties op het terrein van functioneren, zijn een verantwoordelijkheid van de directeur veiligheidsregio.



0 Profiel van de functie, inclusief verzekering, vergoeding en arbeidsvoorwaarden;

- Taakbeschrijving;
- Beschrijving van de operationele organisatie;
- Doelstelling van de taak;
- Hoofdtaken;
- Uitwerking in deeltaken
- Overige relevante gegevens

1 Opleiding;

- Functie-eisen

Accoord	Versie	Datum
Directeur GHOR	<< >>	dd.mm.jjjj
Directeur Veiligheidsregio	<< >>	dd.mm.jjjj
DB Veiligheidsregio	<< >>	dd.mm.jjjj



2 Transport en persoonlijke standaarduitrusting;

- Voertuig
- Verbindingsmiddelen
- Persoonlijke Standaard Uitrusting

3 Verbindingen en logistiek;

4 Functiegebonden planvorming;

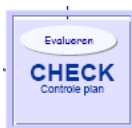
5 Paraatstelling en alarmering;

- Piketrooster
- Vaststelling van het rooster
- Wijziging van het rooster
- Ruiling van dienst
- De dienstwisseling
- Alarmering / kennisgeving
- Wijze van alarmering kennisgeving
- Alarmering
- Kennisgeving

6 Training;

7 Oefening;

Accoord	Versie	Datum
Directeur GHOR	<< >>	dd.mm.jjjj



8 Nazorg;

- Rapportage
- Evaluatie

Accoord	Versie	Datum
Directeur GHOR	<< >>	dd mm jjjj



9 Beoordeling van het functioneren

Accoord	Versie	Datum
Directeur GHOR	<< >>	dd mm jjjj
Directeur Veiligheidsregio	<< >>	dd mm jjjj